

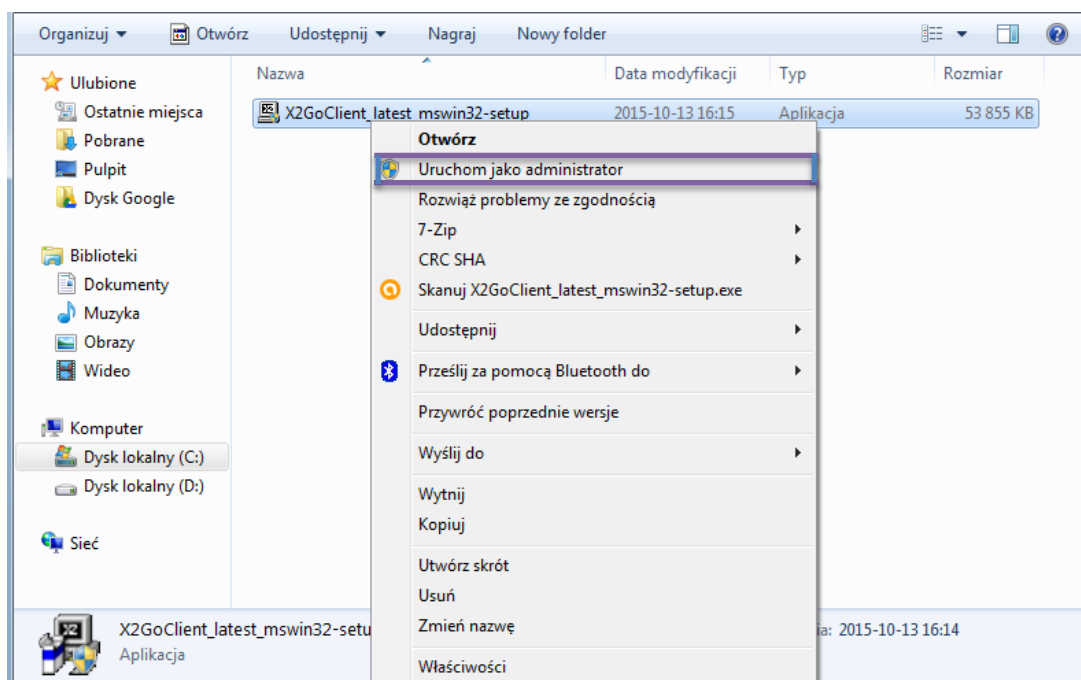
Poradnik cz.1 Użycie połączenia SSH

W niniejszej części pokażę jak zalogować się na serwer w trybie graficznym. Protokół SSH służy do komunikowania się między klientem a serwerem. Jest to ulepszona wersja protokołu Telnet, ponieważ połączenie jest szyfrowane więc żadna niepowołana osoba (nie posiadająca odpowiednich środków) nie będzie miała dostępu do sesji między tobą a serwerem.

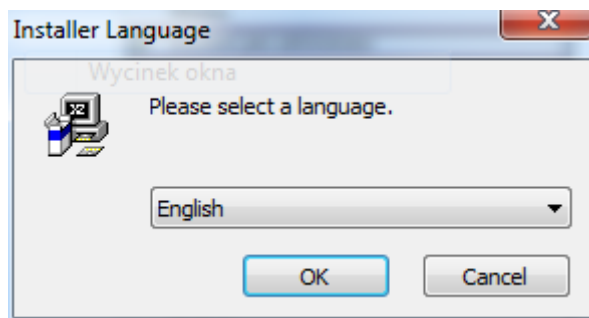
Będę w tym poradniku posługiwał się programem X2Go, który pozwala w trybie graficznym zarządzać serwerem. Oprogramowanie te dostępne jest na systemy Windows, Mac oraz na dystrybucje Linuksowe typu Fedora, Debian czy Ubuntu. W niniejszym poradniku będę używał wersji na system Windows, analogicznie wszystkie kroki wykonuje się podobnie w wersjach na pozostałe, wspomniane systemy. Więc zaczynamy xD.....

PART1 – Instalacja Programu

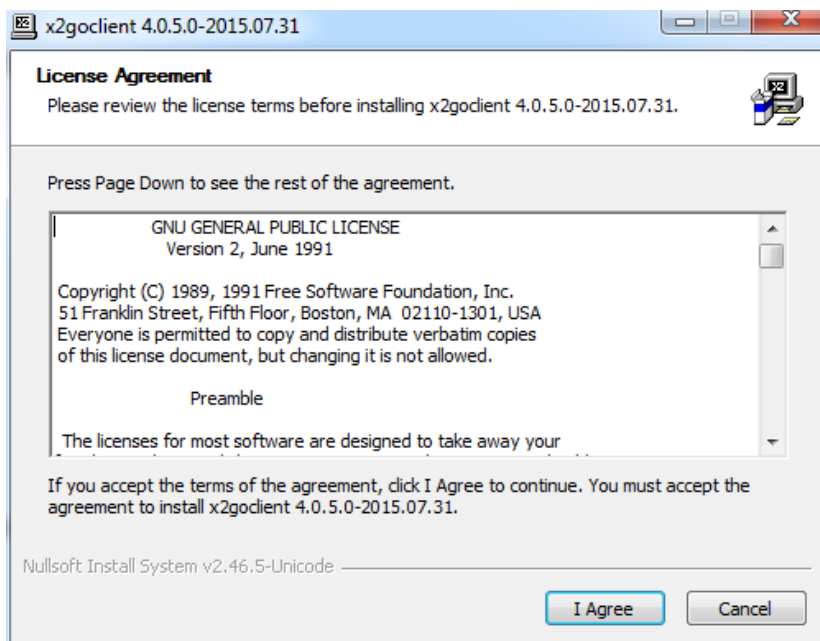
1. W zależności od posiadanego systemu pobieramy program ze strony: <http://wiki.x2go.org/doku.php/download:start> i uruchamiamy z uprawnieniami administratora:



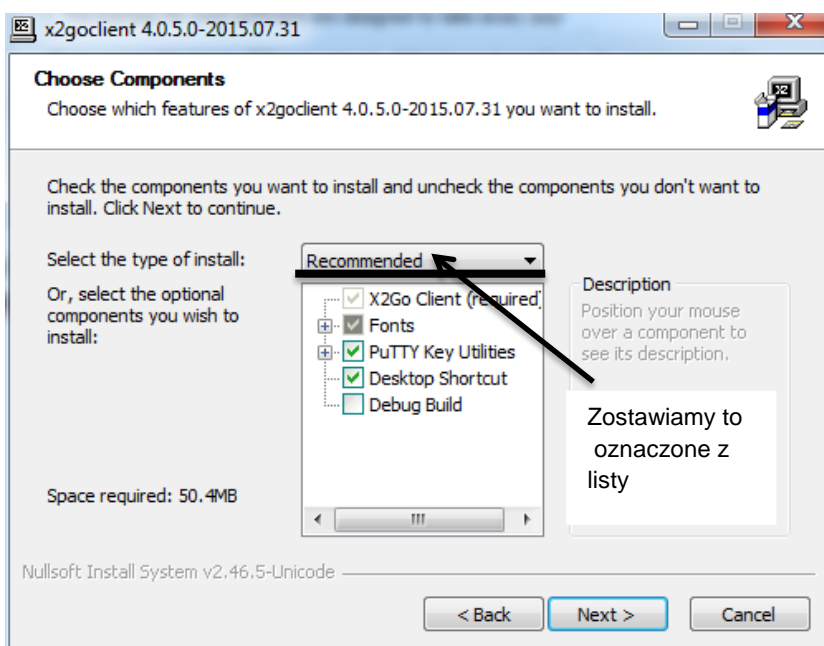
2. Uruchamiamy instalator. Pojawi się prośba o wybranie języka wybieramy z listy **English** i klikamy **OK** :



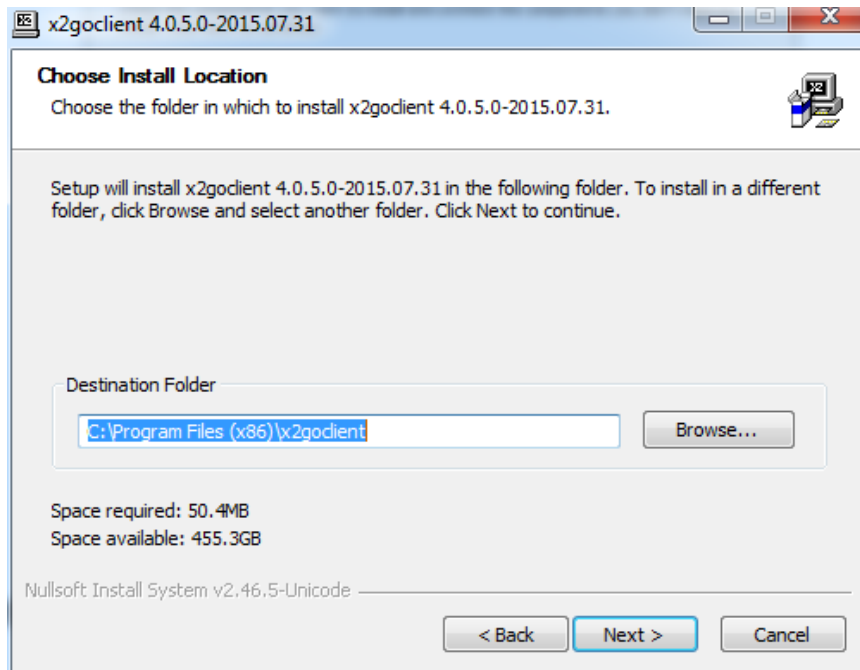
3. Wskakuje okno z licencją wciskamy **I Agree** i przechodzimy dalej :



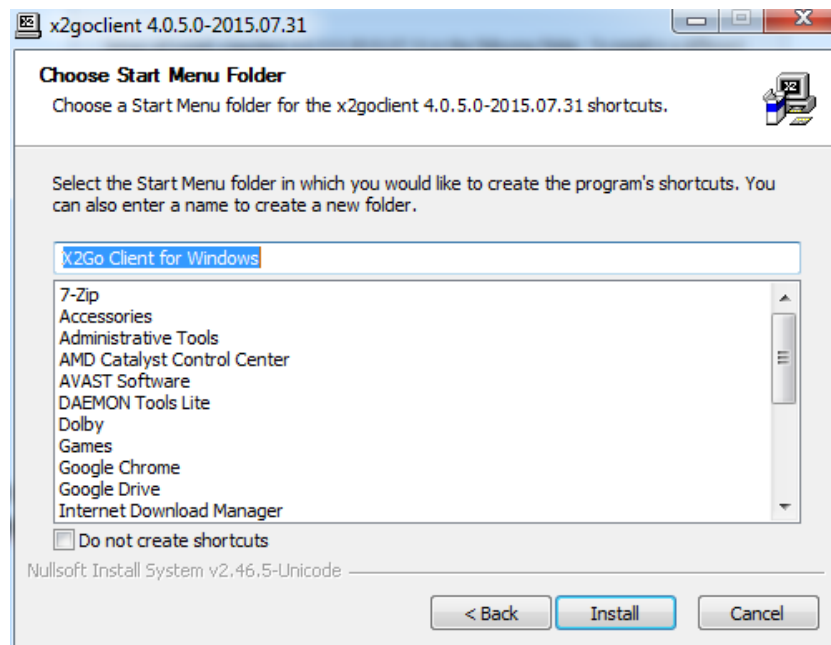
4. Pokazuje się okno wyboru składników do zainstalowania, zostawiamy **Recommended** i przechodzimy dalej przyciskiem **Next>** :



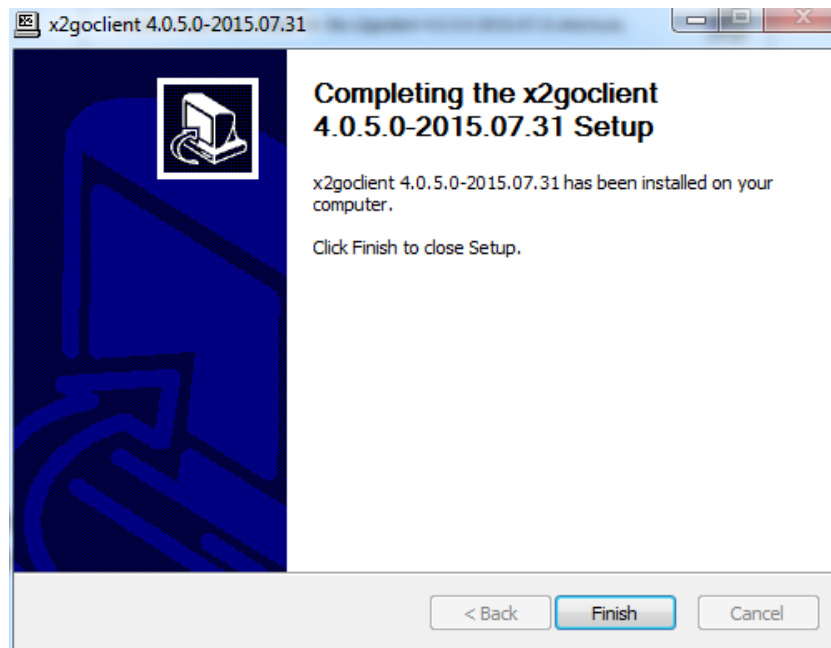
5. Wybieramy lokalizację plików (folder gdzie ma się zainstalować program) i klikamy **Next>** :



6. Następna jest informacja, że instalator utworzy skrót w menu Start, klikamy **Install** :



7. Następuje proces instalacji, po zainstalowaniu wyskoczy komunikat o poprawnej instalacji, klikamy **Finish** i możemy przejść do ustawień klienta :



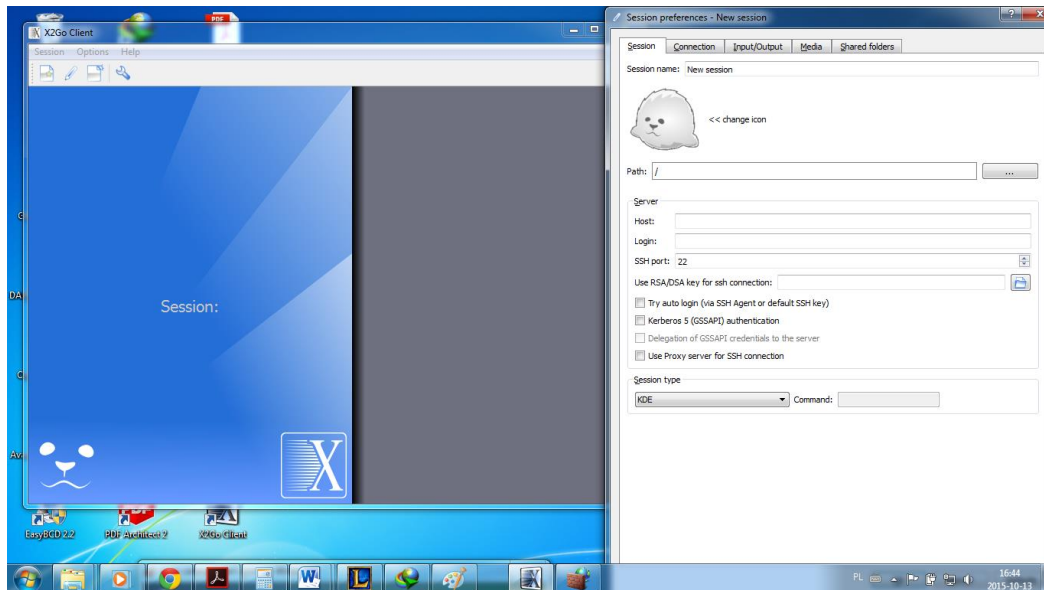
PART II – Uruchomienie oraz ustawienie klienta.

W tej części pokażę jak poprawnie skonfigurować klienta by móc połączyć się w trybie graficznym z serwerem.

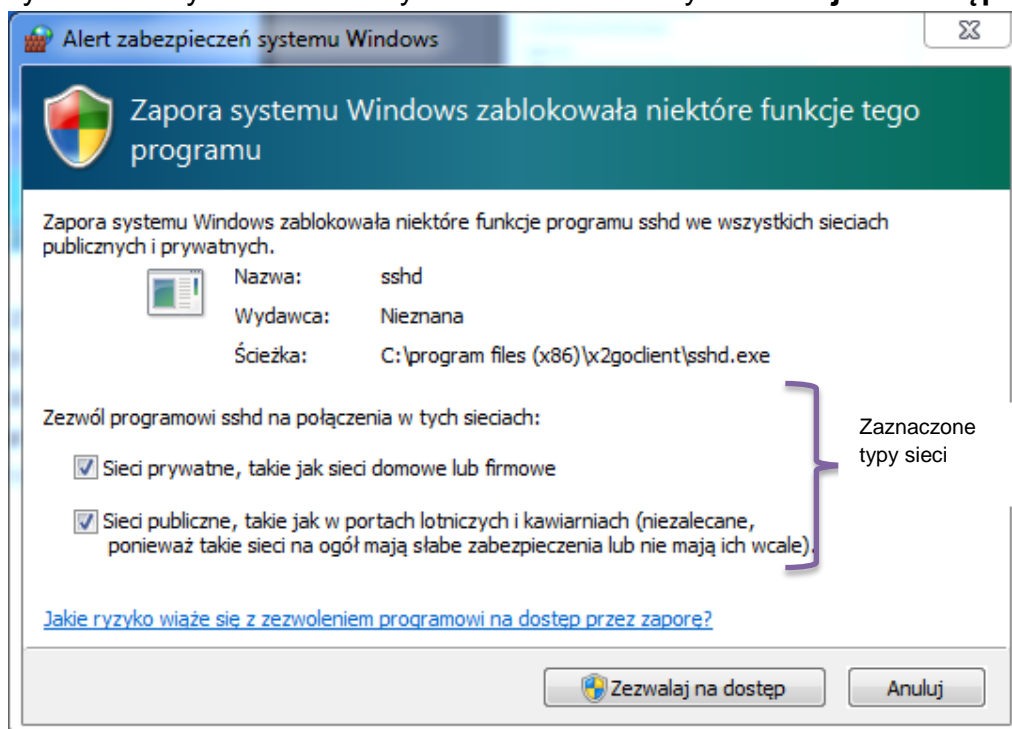
1. Uruchamiamy klienta poprzez dwukrotne kliknięcie myszą na ikonę znajdującą się na pulpicie:



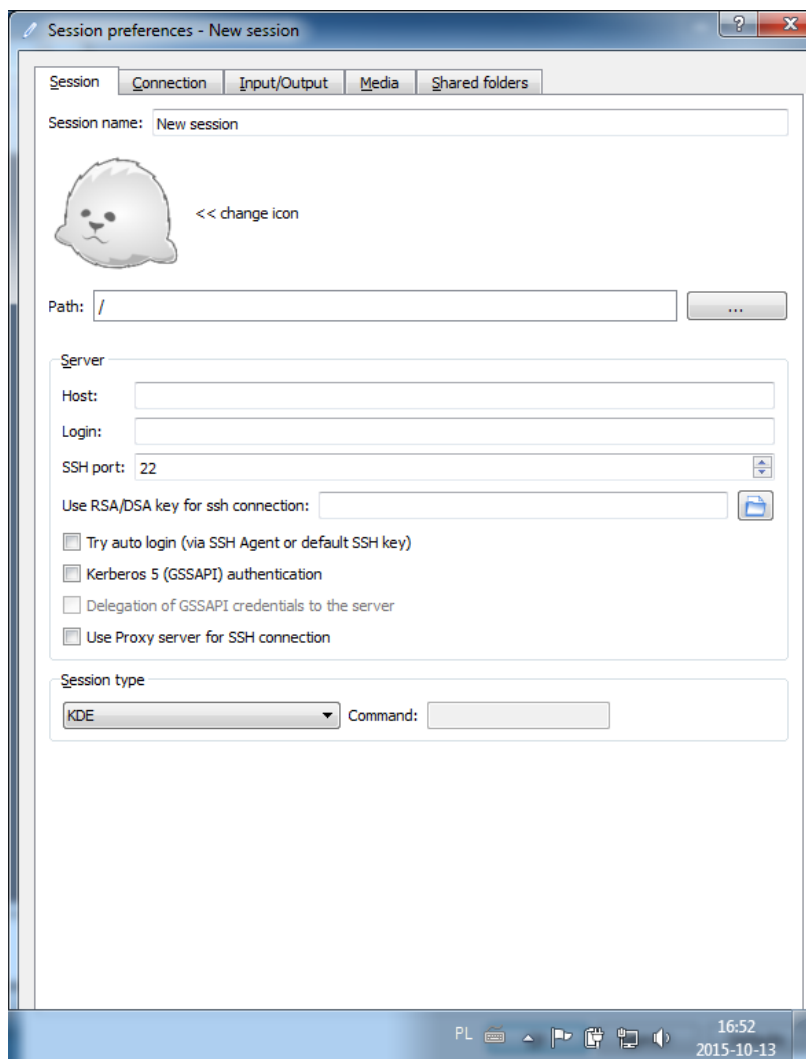
2. Pojawią się dwa okna :ustawienia pierwszego połączenia (po prawej) oraz ekran pozwalający uruchomić sesję w trybie graficznym (po lewej) :



3. Wskoczy trzecie okno **Alertu zabezpieczeń systemu Windows**, który pyta czy można zezwolić temu programowi używać sieci oraz z jakich typów sieci może korzystać. Zalecam zaznaczenie obu możliwości by cały proces korzystania z sesji nie skończył się brakiem połączenia, gdy korzystamy z różnych sieci czy to w domu czy na uczelni i klikamy **Zezwalaj na dostęp**:



4. Przechodzimy do konfiguracji połączenia (panel po prawej):



5. W polu **Session name** wpisujemy nazwę naszej sesji, która będzie zapamiętana. Ja nazwę ją bacon, bo tak nazywa się serwer z którego skorzystam:

Session name:

6. Tam gdzie widać Server należy podać :
- ✓ Nazwę **Hosta** serwera, dla mojego przykładu bacon.umcs.lublin.pl
 - ✓ **Login** naszego konta znajdującego się na serwerze dla przykładu agrabowski
 - ✓ **SSH port** pozostawiamy bez zmian

I oto tak powinno wyglądać poprawne wpisanie danych:

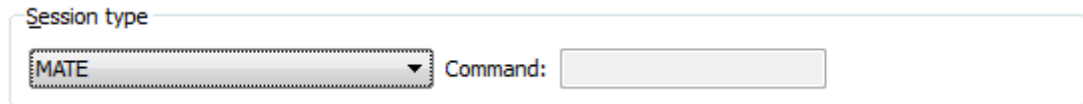
Server

Host:

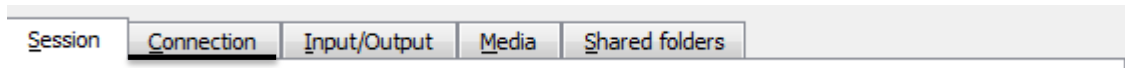
Login:

SSH port:

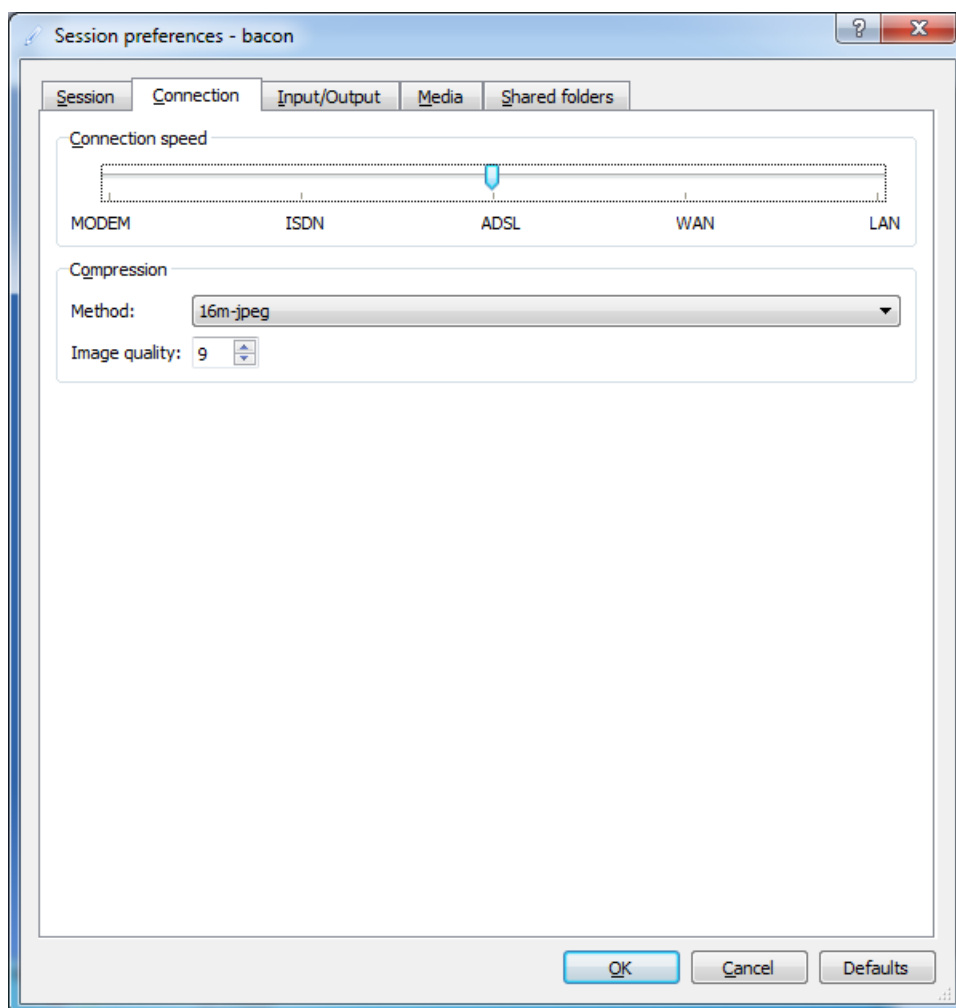
7. Niżej w **Session type** wybieramy tryb graficzny, którym będziemy się posługiwać. Przykładowy serwer podany powyżej jest oparty na dystrybucji linuxa- Fedorze. Dla tego typu systemu jest kilka powłok graficznych od wyposażonych wizualnie KDE, GNOME, po proste, lekkie MATE Xfce, LXDE. Ja wybiorę lekkie MATE z listy:



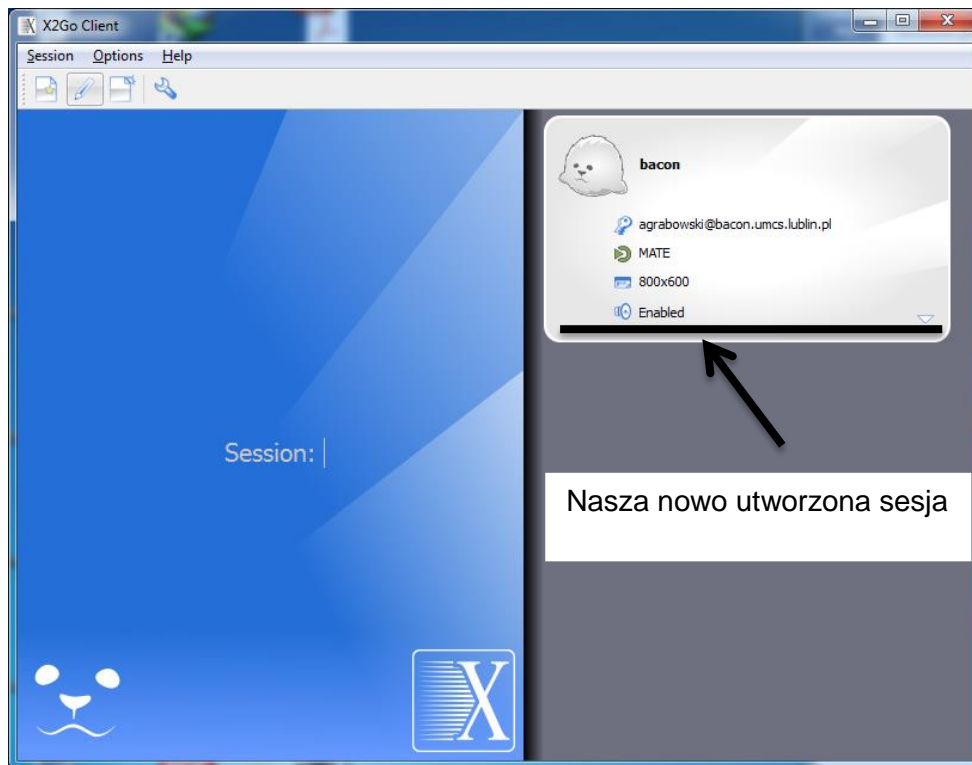
8. Przechodzimy teraz do zakładki **Connection** znajdującej się u góry :



Okno **Connection** prezentuje się tak:



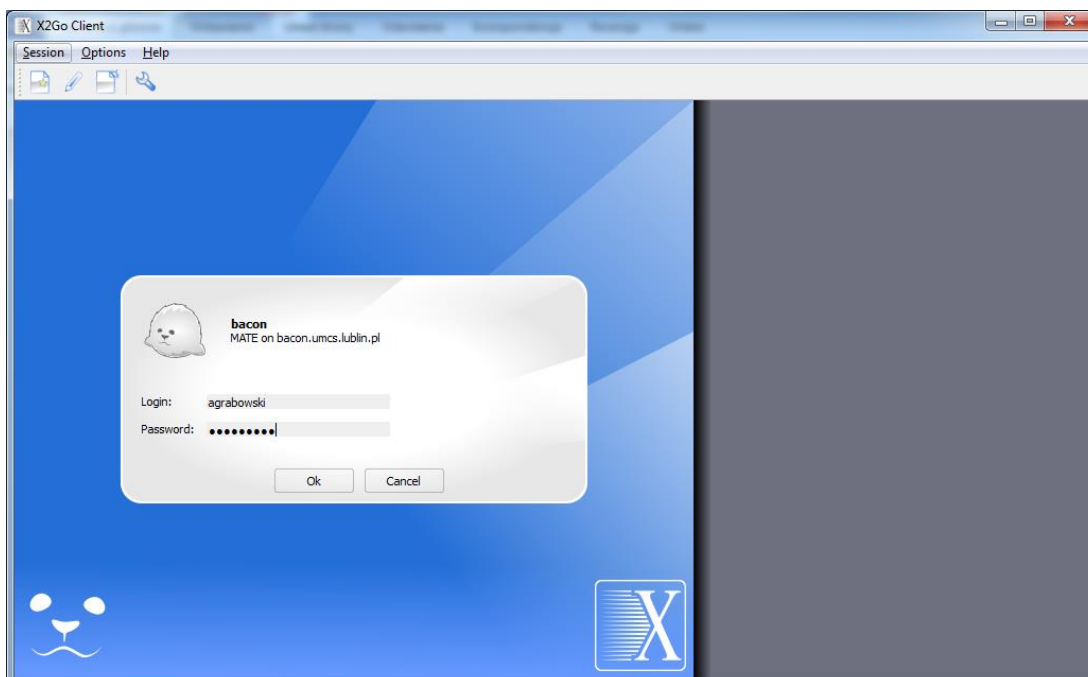
9. W **Connection speed** za pomocą suwaka wskazujemy jak szybkie mamy łącze nie na serwerze ale na maszynie od połączenia wolnego MODEM czy ADSL (z którego korzysta neotrada) po szybkie WAN czy LAN. Wskazujemy wtedy klientowi jakie mogą być opóźnienia przy przesyłaniu danych. Ja wybiorę WAN, klikamy **OK**
10. W okienku trybu graficznego pojawiła się nasza zapisana sesja:



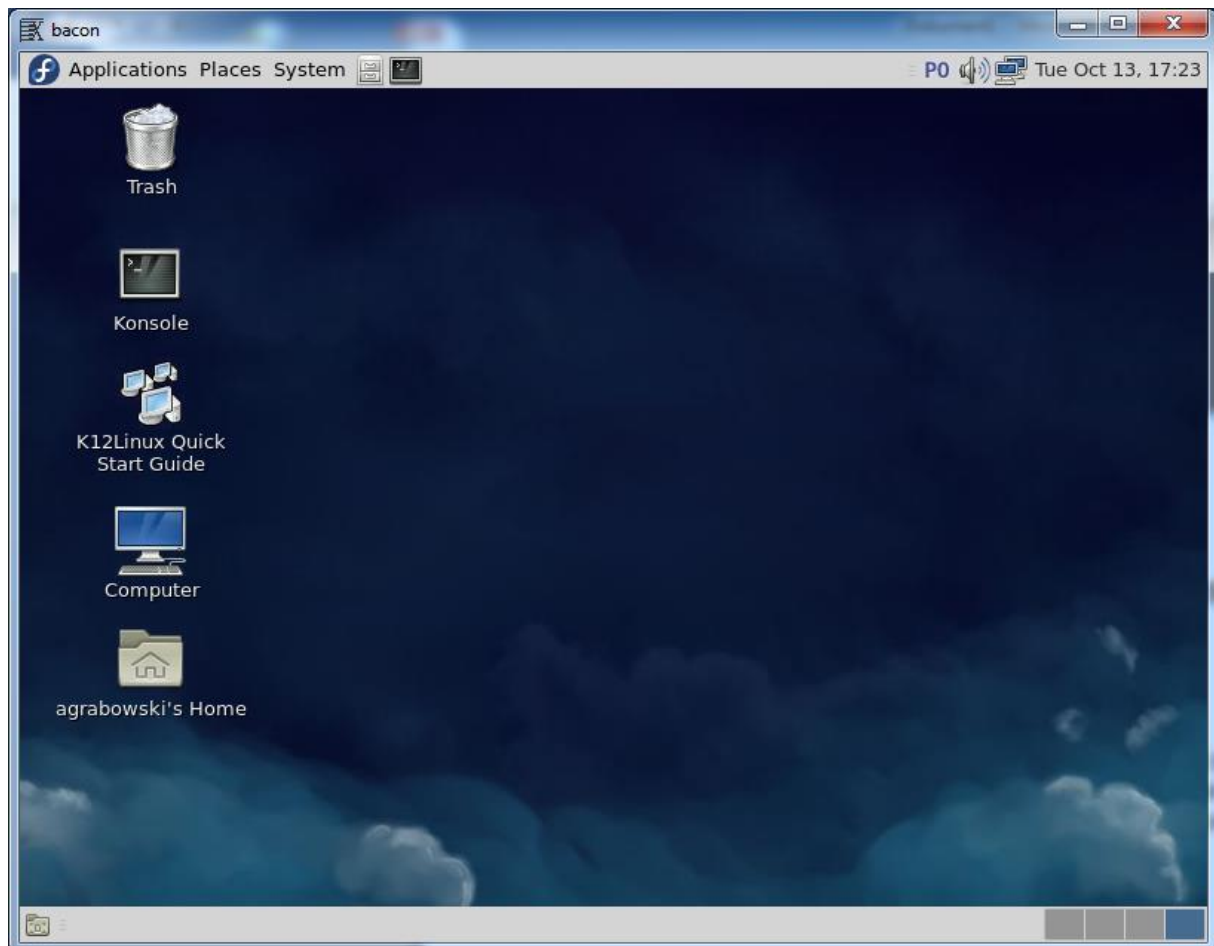
11. W okienku naszej sesji można zmienić:

- ❖ Login do konta
- ❖ Powłokę graficzną
- ❖ Rozdzielczość klienta
- ❖ możemy włączyć lub wyłączyć dźwięk

12. Klikamy w te okno i pokazuje się nam prośba o podanie hasła. Wpisujemy hasło i klikamy **OK**:



13. Czekamy chwilę aż połączy się z hostem. Powinno się po paru chwilach wyświetlić wirtualny pulpit, z którego możemy korzystać (przed tym mogą pojawić się zapytania komunikaty o prośbę dostępu do sieci robimy podobnie jak wyżej i zatwierdzamy) :



14. Możemy korzystać z tego jak ze zwykłego systemu: uruchamiać programy, tworzyć i edytować pliki itd.....

Dziękuję za uwagę

W razie problemów czy pytań PISZ! : artek1567@gmail.com